

ИНСТРУКЦИЯ ПО ЭКСПЛУАТАЦИИ МОПЕДА CORVETTE

ИНСТРУКЦИЯ ПО ЭКСПЛУАТАЦИИ МОПЕДА CORVETTE

СОДЕРЖАНИЕ

0. Введение	1. Общий вид, название частей мототехники и местонахождение VIN-номера и информационных табличек	2. Расположение органов управления, панель приборов	3. Проверка технического состояния перед началом движения
<p>0.1. Информация об изделии и производителе</p> <p>0.2. Термины и обозначения</p>	<p>1.1. Общий вид, название частей мототехники</p> <p>1..2. Местонахождение VIN номера и информационных табличек.</p>	<p>2.1. Руль и расположение на нем приборов</p> <p>2.2 Панель приборов.</p>	<p>3.1 Перед поездкой</p> <p>3.2. Перечень работ</p> <p>3.3. При обнаружении неисправностей</p>
4. Заправочные жидкости и ёмкости	5. Основы управления данной моделью	6. Проверка технического состояния и техническое обслуживание в процессе эксплуатации	7. Обкатка двигателя
<p>4.1. Предостережение.</p> <p>4.2. Перечень заправочных емкостей</p> <p>4.3. Проверка масла в двиг.</p> <p>4.4. Заправка топливом</p>	<p>5.1 Выполняйте местные правила движения.</p> <p>5.2. Перед тем, как сесть на мопед .</p> <p>5.3. Рекомендации по одежде</p> <p>5.4 Система холодного пуска</p> <p>5..5. Начала движения.</p> <p>5.6. Движение. Переключение передач и сцепление.</p> <p>5.7. Остановка и стоянка.</p>	<p>6.1. Владелец самостоятельно должен проводить следующие операции</p> <p>6.2. График проведения технического обслуживания</p> <p>6.3. Регулировка тормозов</p> <p>6.4. Регулировка холостого хода двигателя.</p> <p>6.5. Замена свечи зажигания.</p> <p>6.6. Замена предохранитель электросети.</p> <p>6.7. Аккумуляторная батарея.</p> <p>6.8. Запасные части.</p> <p>6.9. Регулировка сцепления</p>	<p>7.1. Пробег первой тысячи</p> <p>7.2. С 0 км до 300 км</p> <p>7.3. С 300км до 500км</p> <p>7.4. 500~1000км.</p> <p>7.5. Свыше 1000км</p> <p>7.6. Предельные скорости</p> <p>7.7. Чаще изменяйте обороты двигателя</p>

ИНСТРУКЦИЯ ПО ЭКСПЛУАТАЦИИ МОПЕДА CORVETTE

6.10. Регулировка натяжения
приводной цепи

8. Виды неисправностей и их устранение	9. Мойка, процедура консервации и хранение	10. Технические характеристики	11. Принципиальная электросхема
8. Виды неисправностей и их устранение	9.1. Мойка. 9.2. Хранение повседневное 9.3. Хранение длительное 9.4. Подготовка скутера к работе после длительного хранения	10. Технические характеристики	11.1. Принципиальная электросхема
12. Положение о гарантии качества	13. Информация о гарантийных сервисах производителя	14. Гарантийный талон	15. Сервисная книжка
12.1. Общие положения 12.2. Гарантийные обязательства не распространяется 12.3. Утрата гарантийных обязательств 12.4. Порядок реализации гарантийных обязательств.	13. Информация о уполномоченных гарантийных сервисах	15. Гарантийный талон	Обслуживание №1-16 Гарантийное обслуживание

ИНСТРУКЦИЯ ПО ЭКСПЛУАТАЦИИ МОПЕДА CORVETTE

0.1. Информация об изделии и производителе

0.1.1. Данное изделие воплощает в себе высокие технологии, надежность и корпоративный опыт в производстве мототехники для повседневной езды и путешествий. Вот почему данные модели занимают ведущее место в своем классе.

Конструкция данной модели полностью отвечает действующим стандартам по предельным нормам содержания вредных веществ в отработанных газах и сертифицирована в Российской Федерации.

Производитель оставляет за собой право вносить изменения в конструкцию и комплектацию изделия без предупреждения. Срок службы мототехники составляет три года, мототехника может использоваться только лицами, достигшими совершеннолетия. Данная мототехника не требует регистрации в органах контроля транспортных средств и получения специального разрешения на управление. В случае изменения законодательства РФ после приобретения данной мототехники все расходы по регистрации и нарушениям несет владелец.

0.1.2. Запрещается производить следующие действия с данной мототехникой:

- участвовать в спортивных и иных соревнованиях;
- использовать в качестве товара для проката;
- использовать для передвижения более чем

одного человека Грузоподъемность заднего багажника (кофра) – 5 кг; багажного ящика -6кг; переднего «бардачка» -1.5 кг.

- самовольно разбирать или ремонтировать узлы и (или) агрегаты транспортного средства;
- использовать неоригинальные детали или детали, произведенные организациями НЕ указанными в настоящем Руководстве (см. пункт 6.8.);
- вносить в конструкцию транспортного средства изменения, не одобренные письменно продавцом (изготовителем).

0.1.3. Для надежной работы используйте только запасные части марки «Джи Икс мото», приобретенные у дилеров, (адреса и телефоны размещены на официальном сайте «Джи Икс мото», WWW.GX-MOTO.RU), а также производите гарантийный ремонт строго на сервисах, имеющих официальное разрешение (договор или сертификат с печатью), список адресов организаций, имеющих допуск, можно получить по тел 8-(495) 799-91-69, или на сайте WWW.GX-MOTO.RU.

0.1.3. Данная мототехника изготовлена по заказу и под контролем ООО «Джи Икс Мото» (адрес: г. Москва, 4-ая ул. 8-го Марта , д. 6А) на «ЦЗЯНСУ СИНЬЛИН МОТОСАЙКЛ ФЭБРИКЕЙТ Ко. ЛТД» (адрес; КНР, пров. Цзянсу, г. Уси, р-н Чжацяо) и

ИНСТРУКЦИЯ ПО ЭКСПЛУАТАЦИИ МОПЕДА CORVETTE

рассчитана только для личных, семейных, домашних и иных нужд, не связанных с осуществлением предпринимательской деятельности. Товар сертифицирован. РОСС CN.MT20.B08756 от 24.01.2008г. «МАДИ-ФОНД» г. Москва, Ленинградский проспект 64

0.2.Термины и обозначения

0.2.1. Уполномоченный гарантийный сервис – это сервис, имеющий договор, оборудование, не менее двух квалифицированных сотрудников, площади для обеспечения квалифицированного ремонта места и минимальный запас запасных частей для обеспечения качественного обслуживания.

0.3.Предупреждения:

0.3.1.ВНИМАНИЕ! Затем следует текст, **выделенный жирным шрифтом**- несет информацию , несоблюдение которой может быть опасной для жизни , привести к травмам различной сложности или повреждению техники.

0.3.2. ВНИМАНИЕ! Затем следует текст, набранный обычным шрифтом- несет информацию , несоблюдение которой может привести к порче техники или отдаленным негативным последствиям.

ИНСТРУКЦИЯ ПО ЭКСПЛУАТАЦИИ МОПЕДА CORVETTE

1.Общий вид, название частей мототехники и местонахождения VIN номера и информационных табличек

Левая сторона мопеда



- | | |
|-----------------------|--------------------------------|
| 1. Передняя фара | 8. Центральная подставка |
| 2. Передний багажник | 9. Боковая подставка |
| 3. Сидение | 10. Передний тормоз |
| 4. Багажная решетка | 11. Дополнительная подножка |
| 5. Замок сиденья | 12. Зеркала заднего вида |
| 6. Указатель поворота | 13. Панель приборов |
| 7. Задний багажник | 14. Рычаг переключения передач |

Правая сторона мопеда



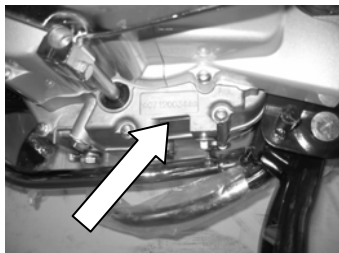
1. Задний фонарь
(Габарит, стоп-сигнал, указатель поворота)
2. Аккумуляторная батарея, предохранители.
3. Приборная панель
4. Рычаг кикстартера
5. Переднее колесо
6. Педаль заднего тормоза
7. Подножка
8. Дополнительная подножка
9. Заднее колесо
10. Глушитель

ИНСТРУКЦИЯ ПО ЭКСПЛУАТАЦИИ МОПЕДА CORVETTE

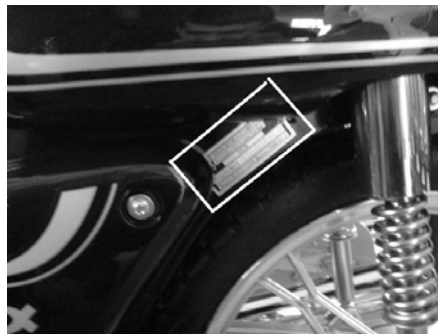
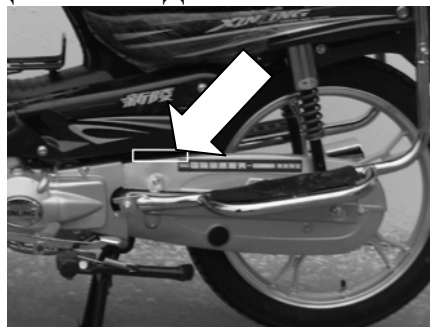
11. Задний тормоз
12. Грязевой щиток

1.2. Местонахождение VIN номера и информационных табличек.

1.2.1. Номер двигателя находится на левой половине картера двигателя, снизу, как показано на рисунке.



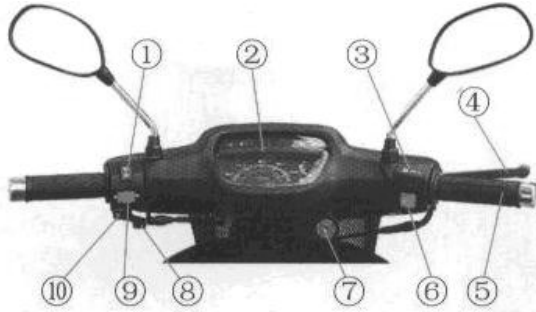
1.2.2. VIN (идентификационный номер мопеда). VIN находится на левой части рамы, над маятником задней подвески, как показано стрелкой на рисунке ниже, и на табличке, расположенной выше, около заднего амортизатора. Для доступа к табличке снимите переднюю облицовку, открутив один винт около переднего багажника.



2. Расположение органов управления и панель приборов.

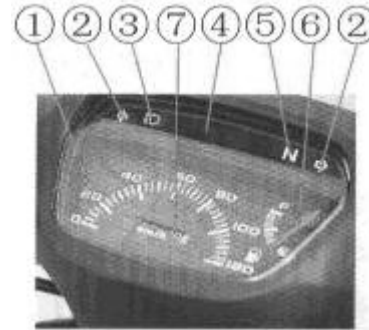
2.1. Руль и расположение на нем приборов

ИНСТРУКЦИЯ ПО ЭКСПЛУАТАЦИИ МОПЕДА CORVETTE



1. Переключатель ближнего/дальнего света
2. Панель приборов
3. Переключатель режимов освещения
4. Рычаг переднего тормоза
5. Рукоятка управления дросселем
6. Кнопка электростартера
7. Замок зажигания
8. Подсос (применять при холодном запуске двигателя)
9. Кнопка звукового сигнала
10. Переключатель указателя поворотов

2.2 Панель приборов.






1. Спидометр –показывает текущую скорость в км/ч (погрешность ± 5 км/ч).
2. Индикатор включения указателя поворотов, мигает синхронно с указателями (интервал 0.5-2с).
- 3 Индикатор включения режима передней фары «дальний свет».
4. Индикатор включенной передачи: указывает её номер
5. Индикатор нейтрали: загорается при включении нейтральной передачи
6. Указатель уровня топлива, красная зона означает минимальный уровень топлива, при котором возможна остановка из-за отсутствия топлива.
Внимание! Всегда держите уровень топлива выше красной зоны.
7. Индикатор включения зажигания

ИНСТРУКЦИЯ ПО ЭКСПЛУАТАЦИИ МОПЕДА CORVETTE

7. Одометр- показывает пробег с начала эксплуатации в км.

Замок зажигания. Ключ в замке зажигания имеет

три положения-ON OFF LOCK или   и 
Поворачивая ключ зажигания, можно запустить или заглушить двигатель, заблокировать или разблокировать руль.

Когда ключ в замке зажигания повернут в

положение  (ON)


Двигатель можно завести

Нельзя вынуть из замка ключ

Когда ключ в положении (OFF) 

Двигатель нельзя завести

Ключ можно вставить или вынуть из замка.

Когда ключ в положении (LOCK) ,

руль может быть заблокирован.

Ключ можно вставить или вынуть из замка

Когда Вы оставляете на время мототехнику, то для предотвращения угона следует заблокировать руль, для чего нужно вывернуть его влево, утопить ключ и

повернуть его в положение .


Чтобы разблокировать руль, просто поверните ключ по часовой стрелке.

Как заблокировать руль



Когда вы оставляете на время мопед, необходимо заблокировать руль для предотвращения угона.

Чтобы заблокировать руль, выверните его влево,

Утопите ключ и поверните его положение 

Чтобы разблокировать руль, нужно повернуть ключ по часовой стрелке.

ИНСТРУКЦИЯ ПО ЭКСПЛУАТАЦИИ МОПЕДА CORVETTE

ВНИМАНИЕ!

Проверьте при уходе, заблокирован ли руль.

Если руль трудно закрыть, слегка покачайте руль из стороны в сторону

3.Проверка технического состояния перед началом движения

3.1 Перед поездкой на мототехнике всегда проверяйте следующие пункты. Никогда не недооценивайте важность данной проверки.

ВНИМАНИЕ! Несоблюдение последовательности и действий, описанных в пункте 3, являются ГРУБЫМ нарушением инструкции по эксплуатации.

3.2. Перечень работ, входящих в проверку перед каждой поездкой.

Объект проверки (узел или деталь)	Описание проверки и результат
1. Рулевое управление	1.1 Поверните руль вправо и влево, нажмите на передний тормоз, и, сидя на мототехнике, рывком оттолкните руль от себя – не должно быть люфтов и заеданий

2.Тормоза	<p>2.1. Проверка переднего тормоза. Нажмите на рычаг переднего тормоза до ощутимого сопротивления (0.3-0.5 кгс на конце рычага) на 5-7 сек. Измерьте расстояние, пройденное концом рычага тормоза от положения без нагрузки. Оно должно быть в пределах 10 – 20 мм. Колесо должно быть заблокировано. Данная операция проводится с передним тормозом.</p> <p>2.2. Проверка заднего тормоза. Нажмите на педаль заднего тормоза до ощутимого сопротивления (0.3-0.5 кгс на конце рычага) на 5-7 сек. Измерьте расстояние, пройденное площадкой на конце рычага тормоза от положения без нагрузки. Оно должно быть в пределах 25 – 35 мм. Колесо должно быть заблокировано.</p> <p>2.3.Проверьте наличие смазки на тормозных тросах. При расхождении отрегулируйте и смажьте (см. пункт 4 и 6).</p>
-----------	---

ИНСТРУКЦИЯ ПО ЭКСПЛУАТАЦИИ МОПЕДА CORVETTE

3. Шины	3.1. Проверьте шины на целостность, равномерность износа, отсутствие порезов. Проверьте давление воздуха в шинах с помощью манометра (см пункт 10)	8.Топливо	7.1. Проверить все узлы на отсутствие подтеков 7.2. Проверить количество топлива для данной поездки
4. Световые приборы	4.1. Проверьте функциональность визуально, включая поочередно габаритные огни, ближний и дальний свет фары, подсветку панели приборов, указатели поворотов (см. пункт 1 и 2).	9. Привод управления дросселя (тягой)	ВНИМАНИЕ! Запрещается выполнять операцию с запущенным двигателем. 9.1.Поверните ручку управления дросселем до упора на заглушенном двигателе и отпустите ее. Ручка должна крутиться в обе стороны без заеданий и быстро возвращаться в исходное положение.
5. Звуковой сигнал	5.1.При нажатии кнопки (см. пункт 1) сигнал должен срабатывать без прерываний звука	10. Крепеж	10.1. На мототехнике не должно быть незакрепленных деталей и открученного крепежа (облицовки, болты, гайки, шпильки), при обнаружении затяните их (см. пункт 6)
6. Уровень масла в двигателе	6.1. Уровень должен быть в пределах нормы (см. пункт 6)	3.3. Если при обнаружении неисправностей или в ходе проверки обнаружился узел, требующий регулировки, см. пункт 6 , где описано, какие работы можно проводить самостоятельно, а какие только на уполномоченном гарантийном сервисе, а также найдете информацию о запасных частях.	
7. Герметичность деталей двигателя, трансмиссии и .	7.1. Проверить все узлы на отсутствие подтеков		

ИНСТРУКЦИЯ ПО ЭКСПЛУАТАЦИИ МОПЕДА CORVETTE

4. Заправочные жидкости и емкости.

4.1. Предостережение. Используйте жидкости только того типа, который описан в данной инструкции.

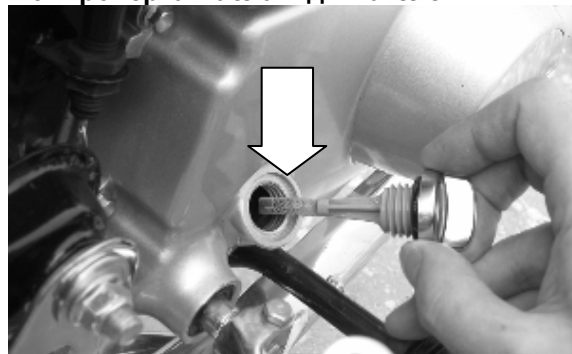
ВНИМАНИЕ! - использование заправочных жидкостей неоговоренных в данной инструкции, будет считаться нарушением инструкции, что в свою очередь снимает гарантийные обязательства с продавца.

4.2. Перечень заправочных емкостей, их объем и типы заправляемых жидкостей.

1. Топливо	Бензобак 3.5л	Бензин-АИ92,93
2. Двигатель	Картер 0.8л	Моторное масло для 4-х тактных двигателей воздушного охлаждения SAE 15W40 (Motul, Liqui Moly) минеральное или полусинтетическое.
3. Трансмиссии (ведущая цепь заднего колеса)	25г	Моторное масло для 4-х тактных двигателей
4. Аккумулятор	0,5л.	Электролит 1,24 г/см3 (+25°C)
5. Тормоз-	5г.	Моторное масло

ные троса		15W40 (наносить на открытую часть троса)
-----------	--	--

4.3. Проверка масла в двигателе.



На рисунке стрелкой обозначен масляный щуп- с его помощью проверяется уровень масла.

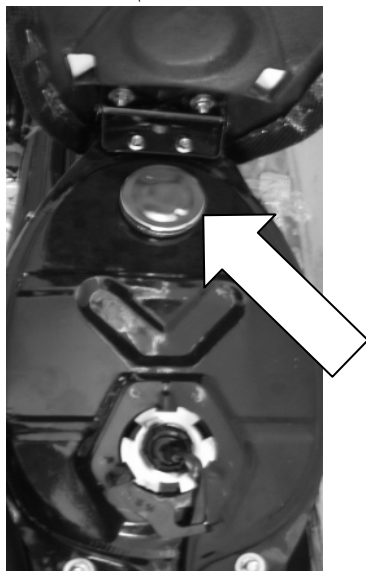
Заглушите двигатель и дайте время 3-5 мин. отстояться.

Затем вывернете щуп, протрите его сухой ветошью, закрутите щуп на место, затем опять вывернете и посмотрите след уровня масла на нем. Удовлетворительным считается уровень от 2см до 3 см от конца щупа на плоской его части. Если уровень неудовлетворительный, долейте.

ИНСТРУКЦИЯ ПО ЭКСПЛУАТАЦИИ МОПЕДА CORVETTE

4.4. Заправка

топливом. На рисунке обозначена крышка бензобака, для доступа к ней откройте сидение вверх см. пункт 1.



5. Основы управления данной моделью мототехники

5.1 Пожалуйста, соблюдайте местные правила движения и в любом случае выбирайте безопасный стиль вождения, то есть поддерживайте скорость

Товар сертифицирован. РОСС CN.MT20.B08756 от 24.01.2008г.

движения в пределах безопасных величин. Изделие конструктивно рассчитано на одного человека. При движении включайте габаритные огни или свет фары. Перед началом маневра всегда включайте указатели поворотов (см пункт 1 и 2)

5.2 Перед тем, как сесть на мопед, проведите проверку технического состояния, описанного в пункте 3.

ВНИМАНИЕ! Эта операция в обязательном порядке должна производиться перед тем, как Вы сядете на мототехнику и перед каждой поездкой, даже если она составляет несколько метров (2-3м).

5.3 Рекомендации по одежде: Обязательно надевайте мотоциклетный шлем, запрещена езда в шлемах, предназначенных для езды на мототехнике (строительные каски и т. п.), перчатки из плотной ткани или кожи, куртку с застегивающимися манжетами, высокую обувь на плоской подошве, наколенники. Запрещена езда в шортах и майке или иной одежде с открытыми частями тела.

ВНИМАНИЕ! Без шлема езда запрещена.

5.4 Система холодного пуска Если двигатель холодный (до 35°C) требуется воспользоваться системой холодного пуска. Карбюратор оборудован заслонкой для обогащения рабочей смеси (топливо с воздухом). На руль выведен дистанционный пульт управления.

ИНСТРУКЦИЯ ПО ЭКСПЛУАТАЦИИ МОПЕДА CORVETTE

5.4.1. Для включения системы обогащения смеси, на левом блоке переключателей на руле отведите рычаг «А» в левую сторону до упора (положение - закрыто), после чего запустите двигатель (см. пункт 5.5.2.).



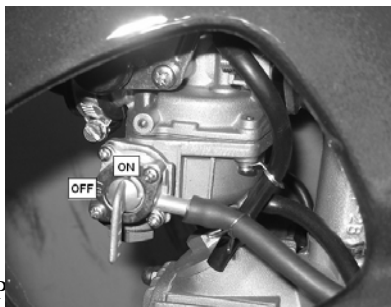
5.6.3. Дайте поработать двигателю на холостых оборотах 2-4 мин, затем верните рычаг «А» в исходное положение (до упора в право-положение открыто), после чего можно начинать движение.

ВНИМАНИЕ! Запрещено движение на мопеде с закрытой заслонкой, это может привести к выходу из строя свечи зажигания.

5.5. Для начала движения, движения и остановки, произведите следующие действия:

5.5.1. Пуск двигателя Откройте кран подачи топлива

(см. пункт 1), повернув рычаг в вертикальное положение, напротив надписи «ON», как показано на рисунке.



ВНИМАНИЕ!

Запрещена стоянка

Товар сертифицирован. Р

мототехники с открытым краном подачи топлива.

Всегда закрывайте кран подачи топлива после остановки как можно скорее, это предотвратит переливание топлива в карбюраторе, и облегчит последующий запуск.

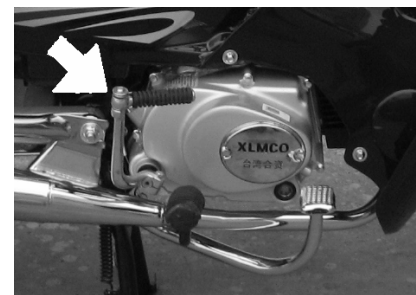
5.5.2. Для закрытия крана подачи топлива поверните рычаг против часовой стрелки в положение «OFF».

5.5.3. Запустите двигатель, предварительно повернув ключ зажигания (см. пункт 2) и нажав на один из тормозов (передний - правый рычаг или задний-левый рычаг : см. пункт 2) и нажмите на кнопку электростартера.

5.5.4. Если заряда аккумуляторной батареи недостаточен, заведите с помощью ножного стартера.

Мопед оборудован рычагом кик-стартера, который расположен с правой стороны двигателя.

5.5.5. Поставьте изделие на центральную подставку, поверните ключ зажигания в положения «ON.» и с силой ногой нажмите на рычаг вниз, предварительно нажав на рычаг заднего тормоза. Прокрутив рычаг,



008г.

ИНСТРУКЦИЯ ПО ЭКСПЛУАТАЦИИ МОПЕДА CORVETTE

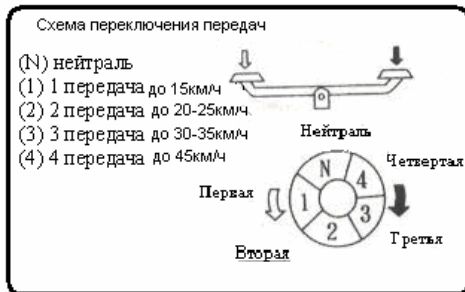
не сбрасывайте его, а верните в исходное положения, придерживая ногой.

ВНИМАНИЕ! При запуске не открывайте дроссель! Изделие оборудовано системой холодного пуска (обогабителем). Несоблюдение этого требования может привести к трудностям пуска.

5.6. Движение. Переключение передач и сцепление.

Данная модель оборудована четырех ступенчатой механической коробкой

перемены передач с помощью рычага с левой стороны двигателя и центробежным включением сцепления



Для переключения передачи требуется произвести следующие действия:

5.6.1.Начало движения. Перед тем, как непосредственно начать движение, проверьте положение подставок, они должны быть убраны При заведенном двигателе нажмите на тормоза, затем уверенным движением вниз нажмите на переднюю часть рычага, на индикаторе передач высветиться цифра

один -что соответствует первой передачи (и.т.д. см схему передач)

ВНИМАНИЕ! Трогайтесь только с первой передачи.

5.6.2. Увеличьте тягу с помощью павой ручки руля, повернув ее на себя, мопед начнет движение.

5.6.3. Движение. По достижению предельной скорости для данной передачи (см. схему переключения передач), сбросьте тягу (повернув правую ручку руля от себя), уверенным движением нажмите на рычаг (переднюю или заднюю часть рычага, в зависимости от выбранной Вами передачи) переключения передач и плавно отпустите, затем можно увеличивать тягу.

ВНИМАНИЕ! Будьте особенно внимательны в дождливую погоду.

5.6.4. Движение по влажной или мокрой дороге особенно опасно. Желательно избегать движения с высокой скоростью не только по прямой, и, особенно, при поворотах. Обязательно следует помнить, что тормозной путь на влажном дорожном покрытии удваивается по сравнению с аналогичным расстоянием на сухом дорожном покрытии.

ВНИМАНИЕ! Запрещается езда на мототехнике с одной или двумя руками, снятыми с руля

5.7. Остановка и стоянка. Включите заблаговременно сигнал поворота. Предупредите заблаговременно другой транспорт, включенным сигналом поворота, перед тем как повернуть к

ИНСТРУКЦИЯ ПО ЭКСПЛУАТАЦИИ МОПЕДА CORVETTE

обочине. Для остановки переведите ручку управления дросселем от себя (уменьшения тяги двигателя), переключитесь на нейтральную передачу, нажмите на рычаги тормоза, нажимать следует плавно, следя за отсутствием блокировки колес. Для большей эффективности торможения, необходимо пользоваться как передним тормозом, так и задним. Загоревшийся стоп-сигнал предупредит транспорт, движущийся сзади. Остановитесь.

6. Проверка технического состояния и техническое обслуживание в процессе эксплуатации.

6.1. Владелец самостоятельно должен проводить следующие операции (если Вы не в состоянии сделать ниже перечисленное самостоятельно, можете воспользоваться услугами уполномоченного сервиса **см. пункт 13**):

6.1.1. Регулировка свободного хода рычага и педали тормоза (соотв. Переднего и заднего тормозов), смазка тросов **см. пункт 6.3.**

6.1.2. Регулировка холостого хода двигателя **см. пункт 6.4.**

6.1.3. Регулировку натяжения приводной цепи на заднее колесо.

6.1.4. Замена свечи зажигания **см. пункт 6.5.**

6.1.6. Замена предохранителя электросети **см. пункт 6.6.**

6.1.7. Проверка уровня масла в двигателе **см. пункт 4.2.**

6.1.8. Выполнять проверку работоспособности согласно **пункту 3.2.**

6.1.9. Регулировку автоматического сцепления.

6.2. График проведения технического обслуживания по пробегу, но не реже чем один раз в шесть месяцев.

ВНИМАНИЕ! – Нарушение очередность, периодичности и сроков или не прохождения технического обслуживания указанных в пункте **6.2.**, а также прохождение технического обслуживания на неуполномоченных компанией «Джи Икс Мото» сервисах, является нарушением данной инструкции по эксплуатации, и снимает гарантийные обязательства с продавца.

ИНСТРУКЦИЯ ПО ЭКСПЛУАТАЦИИ МОПЕДА CORVETTE

В таблице имеются следующие сокращения: «З»- Замена, «К»-Контроль уровня или износа, при необходимости заменить, «О»-Осмотр и очистка (протяжка), «С»-Очистка и смазка, «Р»-Регулировка.

Обслуживаемые узлы и детали	Пред пр од. По до т.	300км	1000км	2000км	3000км	4000км	5000км	6000км	ПРИМЕЧАНИЯ
1.Силовой агрегат (двигатель)									
1.1.Масло в двигателе	К	З	З	К	З	К	З	К	через 2000км
1.2. Масляный фильтр	-	О	О	О	О	О	О	О	
1.3. Приводная цепь зад. колеса	К	К	К	К	К	К	З	К	
1.4.Воздушный фильтр (фильтрующий элемент)	О	О	О	О	О	О	З	К	
1.5.Свеча зажигания	-	О	О	З	О	О	О	З	через 4000км
1.6.Регулировка зазоров в клапанном механизме	К	-	Р	-	-	-	Р	-	
1.7.Цепь привода газораспределительного механизма	К	К	Р	К	К	К	Р	К	

1.8. Трос привода дросселя	С	С	С	С	С	С	З	С	
1.9. Карбюратор (холостой ход)	Р	Р	Р	Р	Р	Р	Р	Р	
1.10. автоматическое сцепления	Р	Р	Р	Р	Р	Р	Р	Р	Замена каждые 7000км
1.10.Фильтр топливный	-	О	О	О	О	О	З	О	
2.Тормоза									
2.1.Передние тормозные колодки	-	К	К	К	К	К	К	К	
2.2. Механизм переднего тормоза	КО	О	КО	КО	КО	КО	КО	КО	
2.3. Трос привода переднего тормоза	С	С	С	С	С	С	З	С	
2.4.Трос привода заднего тормоза	С	С	С	С	С	С	З	С	
2.5.Задние тормозные колодки	-	К	К	К	К	К	К	К	
2.6. Механизм заднего тормоза	О	О	О	О	О	О	О	О	
3.Ходовая часть									
3.1. Колеса и шины (давление)	О Р	О Р	О Р	О Р	О Р	О Р	О Р	О Р	
3.1. Амортизатор (задний)	О	О	О	О	О	О	О	О	

ИНСТРУКЦИЯ ПО ЭКСПЛУАТАЦИИ МОПЕДА CORVETTE

3.2. Передняя вилка и рулевая колонка	о	о	о	о	о	о	о	о
3.3. Подножки и подставки	о	о	о	о	о	о	о	о
3.4. Привод спидометра	-	с	-	-	-	-	с	-
3.5. Трос привода спидометра (гибкий вал)	о	с	-	-	-	-	с	-
4. Световые приборы и электропроводка.								
4.1. Проверка функциональности внешних световых приборов (ламп)	о	о	о	о	о	о	о	о
4.2. Выключатели , замок зажигания.	о	о	о	о	о	о	о	о
4.3. Уровень заряда аккумулят. бат. (норма не менее 12В.)	к	к	к	к	к	к	к	к
4.4. Аккумуляторная батарея (зарядка)		+	+	+	+	+	+	+
5. Облицовки, рама, кронштейны								
5.1. Облицовки, рама, кронштейны (проверка на деформацию)	о	о	о	о	о	о	о	о
5.2. Крепеж	о	о	о	о	о	о	о	о

После 5000км. пробега техническое обслуживание проводится начиная с графы 1000км и до 5000км, т.е.

Товар сертифицирован. РОСС CN.MT20.B08756 от 24.01.2008г.

в 8 000 км. Вы проводите техническое обслуживание по графе 3 000 км., а при 10 000 км. Вы проводите техническое обслуживание по графе 5 000 км. (кроме позиций с примечаниями).

6.3. Регулировка переднего и заднего тормозов.
ВНИМАНИЕ! Все операции проводите, предварительно поставив изделие на центральную подставку (см. пункт 1).

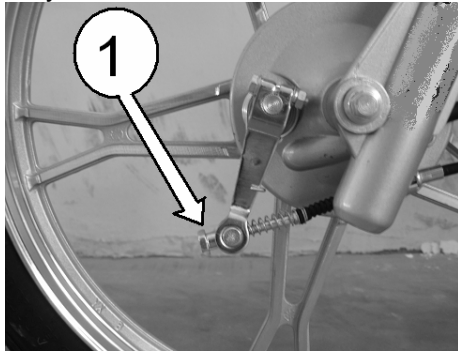
6.3.1. Регулировка переднего тормоза

Нажмите на **ПРАВЫЙ** (по ходу движения мопеда) рычаг тормоза, до ощутимого сопротивления (0.3-0.5 кгс на конце рычага) на 5-7 сек. Измерьте расстояние, пройденное концом рычага (обозначенным «В» на рис.) тормоза от положения без нагрузки. Оно должно быть в пределах 10 – 20 мм. Переднее колесо должны быть заблокировано. При расхождении отрегулируйте гайкой «1» (вращая по часовой стрелке- уменьшаете, против часовой увеличиваете), показанной на рис. Ниже. Проверьте



ИНСТРУКЦИЯ ПО ЭКСПЛУАТАЦИИ МОПЕДА CORVETTE

наличие смазки на тормозных тросах, при ее отсутствии - смажьте.

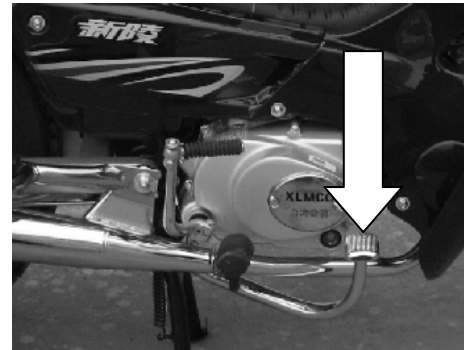


Если длины резьбовой части тяги недостаточно для устранения свободного хода рычага тормоза, это означает, что тормозные колодки выработали свой ресурс (толщина

фрикционной накладки должна быть не менее 1.3мм) и их необходимо заменить.

ВНИМАНИЕ! Все работы с тормозной системой, кроме тех, что описаны в пункте 6.1, выполнять самостоятельно запрещено, так как они особенно влияют на безопасность. Пользуйтесь только уполномоченными гарантийными сервисами см. пункт 13.

6.3.2. Регулировка заднего тормоза.

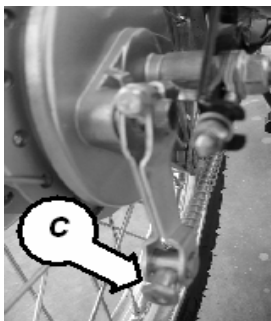


Нажмите на педаль заднего тормоза до ощутимого сопротивления (0.3-0.5 кгс на конце рычага) на 5-7 сек. Измерьте расстояние, пройденное площадкой на конце рычага тормоза от положения без нагрузки. Оно должно быть в пределах 25 – 35 мм. Колесо должно быть заблокировано. При расхождении отрегулируйте гайкой «С», показанной на рис. ниже, (вращая по часовой стрелке- уменьшаете, против часовой увеличиваете), Проверьте наличия смазки на тормозных тросах , при отсутствии - смажьте.

ИНСТРУКЦИЯ ПО ЭКСПЛУАТАЦИИ МОПЕДА CORVETTE

Если длины резьбовой части тяги недостаточно для устранения свободного хода рычага тормоза, это означает, что тормозные колодки выработали свой ресурс (толщина фрикционной накладки должна быть не менее 1.3мм) и их необходимо заменить.

ВНИМАНИЕ! Все работы с тормозной системой, кроме тех, что описаны в пункте 6.1., выполнять самостоятельно запрещено, так как особенно влияют на безопасность при эксплуатации. Пользуйтесь только уполномоченными гарантийными сервисами см. пункт 13.



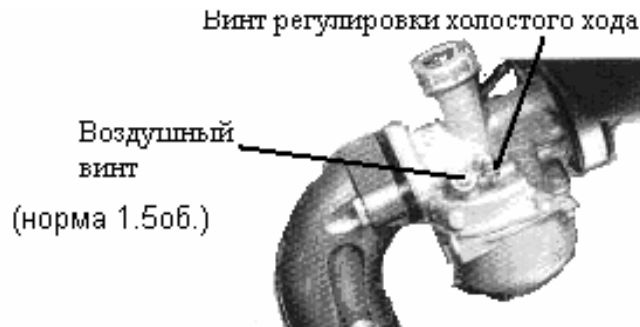
6.4. Регулировка холостого хода двигателя.

6.4.1. Заведите двигатель мопеда (см.пункт 5.5.1), прогрейте двигатель, дав поработать 5-7 мин.

ВНИМАНИЕ! Все операции проводите, предварительно поставив изделие на центральную подставку (см. пункт 1).

Товар сертифицирован. РОСС CN.MT20.B08756 от 24.01.2008г.

6.4.2. На заведенном двигателе вращайте винт регулировки холостого хода (по часовой стрелке – увеличивая, против часовой - уменьшая



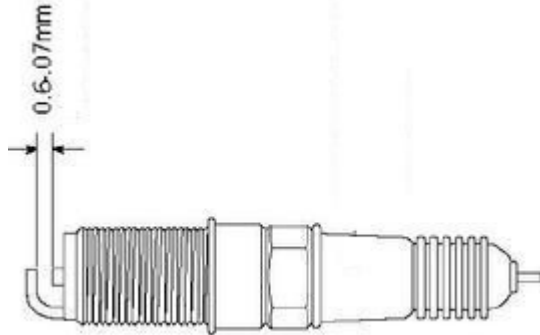
число оборотов колен вала. **Обороты холостого хода должны соответствовать 1700 об./мин.±100.(или довести до минимальных оборотов, при которых двигатель работает устойчиво).** Данную операцию владелец может выполнять самостоятельно по необходимости в процессе обкатки двигателя.

6.4.3. Воздушный винт должен находиться на полтора оборота выкрученным, от полностью закрученного состояния.

ИНСТРУКЦИЯ ПО ЭКСПЛУАТАЦИИ МОПЕДА CORVETTE

6.5. Замена свечи зажигания.

Зайдите с правой стороны к мопеду, как показано на рис. в пункте 1.1.,



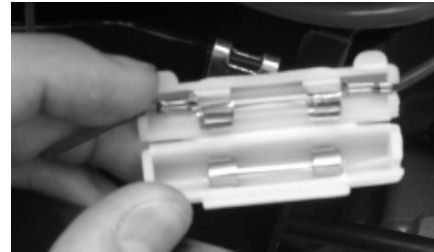
снимите колпачок со свечи. Воспользуйтесь свечным ключом из набора инструмента и выверните свечу. Небольшой металлической щеткой необходимо очищать свечу от нагара. Проверьте зазор между электродами, и если необходимо, регулируйте зазор в пределах 0.6 – 0.7 мм. После 5000 км пробега свеча должна быть заменена **см. пункт 6.2**. Во время очистки от нагара осмотрите керамический изолятор свечи у электродов. У нормально работающей свечи цвет наконечника должен быть светло-коричневым.

Стандартная свеча зажигания: NGK A7TC

Товар сертифицирован. РОСС CN.MT20.B08756 от 24.01.2008г.

6.6. Замена предохранитель я электросети.

Предохранитель находится в емкости под аккумуляторную батарею, **см. пункт 6.7**.

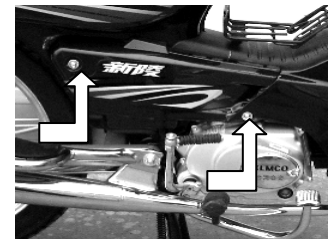


Внимание!
Всегда
заменяйте
сгоревший
предохранитель
предохранителем,
рассчитанным

м на тот же ток! Никогда не используйте заменители, например фольгу или проволоку. Если установленный запасной предохранитель также перегорел, это означает, что имеется неисправность в электрооборудовании. В этом случае обратитесь в уполномоченный гарантийный сервис **см. пункт 13**.

6.7. Аккумуляторная батарея.

6.7.1. Аккумуляторная батарея расположена с правой стороны мопеда под сидением, для доступа снимите подседельную облицовку, открутив два винта.



ИНСТРУКЦИЯ ПО ЭКСПЛУАТАЦИИ МОПЕДА CORVETTE

Мототехника может комплектоваться как аккумуляторной батареей обслуживаемого типа, так и необслуживаемого.

6.7.2. Уход за аккумуляторной батареей.

Не оставляйте включенное зажигание больше чем на 2-3 мин., это может разредить аккумуляторную батарею. Многократный разряд до нерабочего состояния (4-6 Вольт) может вывести ее из строя.

6.7. Перечень деталей с регламентированном пробегом.

Данный перечень деталей и расходных материалов установлен в связи большим влиянием стиля управления, горюче-смазочных материалов и условий эксплуатации на естественный износ .

Описание	Не менее	Не более
Тормозные колодки	1000км	5000км
Троса привода тормоза и дросселя	1000км	6000км
Свеча зажигания	-	5000км
Покрышки колес	-	5000км
Фильтрующий элемент	100	6000км
Фильтр топливный		6000км
Горюче-смазочных материал	-	-
Приводная цепь на	-	5000км

зад. колесо		
Лампы накаливания	-	120ч.
Диски и колодки сцепления	-	7000км

6.8. Регулировка муфты сцепления может производиться только после остановки двигателя

6.8.1. Открутите два винта и снимите декоративную крышку на правой крышке двигателя. Ослабьте стопорную гайку ключом на 14 мм;

6.8.2. Поверните регулировочный винт муфты сцепления отверткой по часовой стрелке (до осязательного упора); затем повернуть этот винт обратно на 1/8 ~ 1/4 оборота и затянуть стопорную гайку.

6.8.3. После настройки необходимо запустить двигатель и проверить муфту сцепления на ее работоспособность. Если муфта проскальзывает или передачи переключаются с трудом, повторить процедуру регулировки.

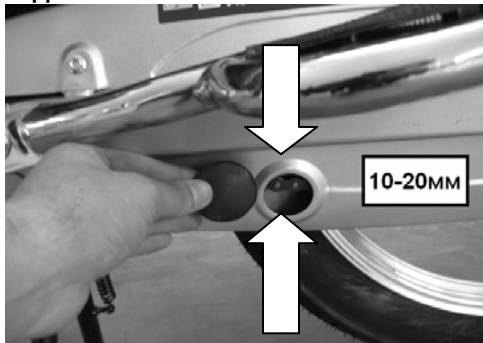
6.9. Детали для ремонта и технического обслуживания.

Все приобретенные детали и узлы, а также детали и узлы использованные для гарантийного ремонта в уполномоченном гарантийном сервисе имеющие сертификат соответствия на данную модель, считаются оригинальными, использование деталей,

ИНСТРУКЦИЯ ПО ЭКСПЛУАТАЦИИ МОПЕДА CORVETTE

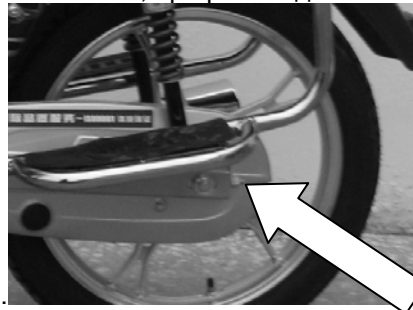
узлов и комплектующих без такого сертификата, считаются недопустимыми к установке и эксплуатации на данной модели техники «Джи Икс Мото».

6.10. Регулировка натяжения приводной цепи на зад. колесо.



Снимите резиновую заглушку с кожуха цепи . Проверьте натяжение цепи, измерив расстояние амплитуды, подавая цепь вверх и вниз. Она должна

быть в пределах 10-20мм, при расхождении



отрегулируйте.

6.10.1. Открути гайку оси заднего колеса на 2-3 оборота.

6.10.2. Закручивая гайку, показанную стрелкой на рис. выше, натяжение цепи увеличивается, откручивая- уменьшается. При уменьшение натяжки , амплитуда увеличивается, при увеличении соответственно уменьшается.

6.10.3. При регулировке следите за совпадением плоскостей колес, как показано на рис. ниже, вращайте регулировочные гайки одновременно и одинаковое количество оборотов.

ИНСТРУКЦИЯ ПО ЭКСПЛУАТАЦИИ МОПЕДА CORVETTE



6.10.4. ВНИМАНИЕ! После регулировки натяжения приводной цепи, в обязательном порядке требуется провести регулировку заднего тормоза см. пункт 6.3.2.

7. Обкатка двигателя.

7.1. Пробег первой тысячи километров крайне важен для всей дальнейшей эксплуатации. Должная обкатка в данный период обеспечит долгую жизнь вашего нового скутера и максимальную эффективность. Все компоненты скутера изготовлены из

высококачественных материалов и должны быть подогнаны. Обкатка позволит рабочим поверхностям деталей притереться и обеспечит нормальную работу агрегатов.

Рекомендации по предельному открытию заслонки дросселя в период обкатки.

7.2. С 0 км до 300 км пробега.

Избегайте продолжительной работы двигателя с дроссельной рукояткой повернутой более чем на 1/3 своего хода, но не более 30-35 км/ч. После каждого часа работы останавливайте двигатель на 5-10 минут для охлаждения.

Часто меняйте скорость движения. Не позволяйте двигателю длительное время работать на одной скорости.

ВНИМАНИЕ! После пробега **300 км** замените моторное (см. пункт 6 и 4).

7.3. С 300км до 500км пробега. Избегайте продолжительной работы двигателя с дроссельной рукояткой повернутой более чем на 1/2 своего хода, но не более 35-40 км/ч. После каждого часа работы останавливайте двигатель на 5-10 минут для охлаждения.

7.4. 500~1000км. Избегайте продолжительной работы двигателя с дроссельной рукояткой повернутой более чем на 3/4 своего хода.

7.5. свыше 1000км. Избегайте продолжительной работы двигателя с полностью повернутой